



ENTREVISTA A Gerard Llamas

6-7

President de l'Associació de Criadors de la Raça Prat

Per Rosa M. Bravo

“El pollastre pota blava té unes qualitats culinàries impressionants”



OBSERVATORI MUNICIPAL Sant Andreu de la Barca P31-33

Projectes que prenen forma

Entrevistes a l'alcalde, Marc Giribet, i al cap de l'oposició, Juan Pablo Beas



DIARI INDEPENDENT, CATALÀ, COMARCAL I DEMOCRÀTIC

EL PUNT AVUI+

DILLUNS • 13 d'abril del 2026. Any L. Núm. 17501 - AVUI / Any XLVIII. Núm. 16371 - EL PUNT • 2€

Plou però no n'hi ha prou

La gestió forestal, fonamental per a la resiliència i la prevenció d'incendis, arriba només a un terç dels boscos de Catalunya

Dossier d'Ure Comas (planès 2-4 i Editorial)

LLUÍS ROMERO

EL DIA D'AHIR

P9-18



Guillem Vidal

Qui fotografiarà la Rosalía?

Indignació entre els fotoperiodistes pel vet que els imposa la cantant en els quatre xous a Barcelona del 'Lux Tour'



CRÒNICA Jordi Alemany

Mig segle fent pedagogia de l'espectacle



CRÒNICA Rosa M. Bravo

Vaixells per trencar el bloqueig de Gaza



L'ESPORTIU

La resurrecció de Ferran dona valor afegit al Barça al Metropolitano

Els dos gols després de setze partits sense marcar el reivindiquen

L'essència d'"El 47" ressona al cor del país



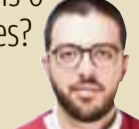
Marc Canturri P14

Educant l'odi a la lectura



Eva Vázquez 20

Solucions o culpables?



Andreu Pujol 20

Rics de les esquerres



Xevi Sala Puig 22

Melania i el bumerang



Anna Balcells 22

L'enigma dels cossos tatuats



Julieta Piastro 24

Addicció al sucre



Abel Mariné 25

La gestió forestal, assignatura per

■ La pluja dels darrers mesos no és suficient per ajudar a prevenir els incendis als boscos catalans, dels quals només un terç estan gestionats

■ La falta d'estímuls econòmics, les traves administratives i la poca acceptació social són les principals barreres per a la gestió forestal a Catalunya

Ure Comas

Girona



Després d'un hivern i una primavera plujosos, com afronten els boscos catalans l'estiu vinent? Millor que els anys anteriors? Estan en condicions més favorables per fer front a possibles incendis forestals? Els experts ho tenen clar: les pluges han estat molt positives per augmentar les reserves d'aigua dels boscos i fer front a futures sequeres, però també han fet créixer més sotabosc, matolls i arbustos que, segons diferents variables, es podrien convertir en combustible fàcil. "Sí que hi ha aquesta doble lectura", diu Roser Mundet, enginyera forestal del Consorci Forestal de Catalunya, que tot seguit assenyala, però, que "aquesta situació al final és poc important en relació amb tots els anys que encadenem de falta de gestió i d'acumulació de biomassa al bosc". És a dir, amb l'aigua i les pluges, si parlem de prevenció d'incendis forestals, no n'hi ha prou: falta la gestió.

Fa pocs dies, la Comissió Europea alertava que el continent s'enfronta a una nova era d'incendis més llargs, més freqüents i difícils de controlar i, per això, demanava als estats membres que, per fer-hi front, es passés d'un model de gestió centrat a "apagar" focs a un model basat en la prevenció. I, per fer-ho, insistia que cal una gestió forestal "activa", perquè hi hagi menys combustible vegetal, crear barreres naturals a través dels "paisatges mosaic" i recuperar àrees abandonades. El que demana la UE no és res de nou i a Catalunya se sap perfectament. Fa temps que desenes i desenes d'estudis així ho recomanen i fa temps que tant polítics com els diferents agents del sector forestal ho saben. La gestió és fonamental. Tot i així, a Catalunya, on el 65% de la superfície és forestal, només un terç d'aquesta superfície és gestionada. Per què?

Un estudi a escala europea publicat recentment a la revista *Forest Policy and Economics* i coordinat pel projecte europeu Resonate, amb la participació del Creaf, i en el qual s'han enquestat propietaris forestals, tècnics i investigadors d'Alemanya, Croàcia, Finlàndia, França, Galícia, Irlanda, la República Txeca, el Regne Unit i Catalunya, conclou que la falta d'estímuls econòmics, les traves administrati-

ves i la poca acceptació social són les principals barreres per a la gestió dels boscos i la seva resiliència envers el canvi climàtic. També conclou que, pràcticament, més de la meitat dels propietaris o professionals forestals d'Europa no apliquen mesures per adaptar els boscos al canvi climàtic, tot i considerar-ho urgent. En el cas de Catalunya, el sector forestal és el que associa més aquesta falta d'adaptació a la manca d'estímuls econòmics, però també considera un factor clau les restriccions legals.

L'investigador del Creaf i participant en l'estudi Josep Maria Espelta explica que a Catalunya, per una banda, falla tot el que siguin temes d'incentius econòmics i de regulacions complexes i "a vegades contradictòries", tot i que això "s'està

Només s'aprofita una tercera part de la fusta que es fa als boscos catalans

intentant millorar", diu, però també "hi ha un element molt important que és l'opinió pública, que no valora de manera gaire positiva aquest tipus d'actuacions". És a dir, que en clau social no són ben vistes o no s'accepten actuacions al bosc com tales d'arbrat, etc. "Aquesta visió és la que s'ha d'intentar corregir i veure la gestió forestal com una part més de tota la dinàmica del bosc i que és necessària per conservar-lo. Obviament, en algunes zones, per algunes particularitats concretes, aquesta gestió no serà aconsellable i serà millor una dinàmica d'evolució lliure dels boscos, però no a tot arreu." De fet, segons Espelta, avui el més important per als boscos catalans és que "s'entengui que la gestió és necessària, i que la societat hi doni suport i s'identifiqui amb aquesta visió". "Crec que aquest és el principal element que faria canviar tota la resta", diu.

Conservació 'versus' gestió

El secretari general del Consorci Forestal de Catalunya, Joan Rovira, explica que aquesta visió contraposa d'actuar o no al bosc, de conservació dels boscos o de gestionar-los, fins i tot es troba en l'administració. "Ens trobem que cada vegada més l'administració és molt gran i hi ha dues realitats. Hi ha un departament que bàsicament s'ha



A l'esquerra, un propietari forestal a la zona del parc del Montnegre i el Corredor, Pau Castelló, en una zona boscosa ben gestionada. A la dreta, una altra zona de bosc sense treballar, també al Montnegre

■ QUIM PUIG

centrat molt en temes de conservació i en aquesta visió de no tocar, i hi ha un altre departament que diu que no, que els boscos s'han de treballar, que els boscos s'han de gestionar, que els arbres s'han de tallar, perquè això no deixa de ser part d'un cicle natural. I aquestes visions, que són diferents, no es troben, i, com que no es troben, moltes vegades les normatives d'uns i altres van en sentit contrari." N'és un exemple la recuperació de zones de conreu abandonades: "Tenim una normativa europea que diu que si jo recupero aquest espai per posar-hi un camp per tenir bestiar, boví amb extensiu, o tenir-hi ovelles, que l'administració agrària i el govern diuen que sí, que això ho hem de tirar endavant per tenir un paisatge resilient, que vol dir capaç d'adaptar-se a les circumstàncies que ens venen... Si per una part fem això, l'altra part, l'ambiental, ens diu que això és desforestació i que aquí tindrem una multa, una

sanció, que això no pot ser", exemplifica Rovira, abans de concloure que són aquestes contradiccions entre administracions i les qüestions d'incentius el que origina més feina al sector.

En bona part, des del Consorci es repeteixen les mateixes idees de l'estudi europeu. "Nosaltres fa anys que ho diem, que es necessita més suport de l'administració, més incentius econòmics, i que tota la part de la normativa pugui facilitar aquestes actuacions al bosc, la part legislativa i també el tema de cultura i conciliació: que no es vegi una actuació al bosc com una cosa negativa. Cal pedagogia i consciència de la necessitat de gestionar els boscos i que la gestió es pot fer perfectament compatible amb la biodiversitat", diu també Roser Mundet.

Que la gestió dels boscos és fonamental per a diversos àmbits més enllà de la prevenció d'incendis ho té clar el sector des de fa anys i, en aquest sentit, assenyalen tots els

ndent encara



recursos disponibles que el bosc ofereix i que s'aprofiten poc, com pot ser la biomassa o la fusta, per exemple, només fent-hi referència en clau econòmica. “Cada any els boscos incrementen les seves existències, que en definitiva vol dir que incrementen la quantitat de fusta que es va acumulant, però només n'aprofitem una tercera part”, explica Mundet. En aquest sentit, Josep Maria Espelta també insisteix que cal afavorir, promoure i millorar la gestió forestal i veure les oportunitats per fer-ho en moments com els actuals, de dependència energètica de països en guerra. “Últimament estem vivint uns dies en què el preu dels combustibles fòssils està escalant fins a nivells brutals. Doncs seria un bon moment per girar els ulls cap al bosc i intentar aprofitar-lo més.” Un aprofitament del bosc que simultàniament ajudaria a combatre l'emissió de gasos d'efecte hivernacle i el canvi climàtic, a

banda de contribuir a la prevenció d'incendis.

Arriben els incendis i la gestió

De totes maneres, ha calgut l'amenaça dels incendis forestals perquè finalment totes les administracions –des de la UE fins al govern català– apostessin clarament per gestionar el bosc. En aquest sentit, des del Departament d'Agricultura expliquen que a curt/mitjà termini es presentarà un nou enfocament en la política del govern sobre gestió forestal i que aquesta política es considera “prioritària”. De moment, en el pressupost de l'any 2025, el departament va destinar 15 milions a polítiques forestals, bàsicament adreçades a les franges de protecció per a zones urbanes.

“Hi ha una voluntat molt clara de modificar tot el model de gestió forestal i una part d'aquestes mesures, d'aquesta estratègia, inclou el tema de prevenció d'incendis”, afirma el secretari general del Consorci

Els incendis i les plagues forestals podrien duplicar-se abans d'acabar el segle XXI

Un nou estudi publicat a la revista *Science* alerta que, si es continua sense fer una reducció significativa de les emissions, les perturbacions forestals –incloent-hi incendis, plagues d'insectes i ventades– es podrien arribar a duplicar a Europa abans de finals del segle XXI en comparació amb el període 2001-2020. La recerca ha estat liderada per la Universitat Tècnica de Múnic (TUM) i hi participen diverses entitats catalanes, entre les quals, el Creaf, el Centre de Ciència i Tecnologia Forestal de Catalunya (CTFC) i la Universitat de Girona.

Els investigadors han utilitzat dades de satèl·lit que consideren l'impacte de perturbacions naturals, simulacions forestals i intel·ligència artificial. Així, es va entrenar una xarxa neuronal amb més d'1,1 milions de simulacions forestals basades en disset models diferents, procedents d'uns 13.600 punts d'Europa.

Segons els resultats de l'estudi, les perturbacions que més augmentaran són els incendis forestals, ja que la superfície cremada anual a Europa es podria gairebé triplicar a finals de segle. Episodis que fins ara es consideraven extrems es convertirien així en habituals. Pel que fa a les plagues d'insectes, també experimentaran un augment de gairebé el 50%, en especial augmentaran els escarabats xilòfags, que es mengen la fusta, perquè l'augment de la temperatura accelera el seu cicle reproductiu, i els permet expandir-se cap a zones on abans estaven limitats pel fred, a més d'atacar boscos més debilitats. Pel que fa a les ventades, augmenten lleugerament, però no serien tan preocupants. La regió mediterrània se situa entre les zones més vulnerables i prop del 90% dels boscos medi-

terrànics es podrien veure afectats per més incendis i plagues en escenaris d'escalfament elevat. El motiu és la combinació de sequeres, calor i boscos joves i homogenis, on l'activitat agrícola i pastoral s'ha abandonat i ja no hi ha un paisatge en mosaic que dificulti la propagació dels incendis, diu Espelta, que també ha participat en l'estudi. Així, s'alerta que les perturbacions haurien de ser una prioritat en les polítiques i la gestió forestal.

Segons l'estudi, partint del fet que els incendis són inevitables i els règims de foc estan canviant, les eines de suport a la decisió per a la restauració postincendi esdevenen fonamentals per garantir boscos més resilents a llarg termini. A més, l'augment de temperatura debilita els arbres mediterrànics, i algunes plagues com la dels escarabats barrinadors de l'escorça que afecten especialment les coníferes ataquen amb més força i poden causar episodis de mortalitat massiva, tot i que és una espècie autòctona.

L'estudi també aporta un missatge positiu: una reducció ambiciosa de les emissions podria limitar l'augment global de les perturbacions forestals a valors propers al 20%, molt per sota dels escenaris sense mitigació. “Això indica que l'acció climàtica és clau i que encara hi ha marge per reduir els impactes”, conclou Espelta. Els investigadors subratllen que aquests resultats s'han obtingut assumint una gestió forestal continuïsta. Però si, a la reducció d'emissions, s'hi afegeixen canvis en la gestió forestal més adaptada al canvi climàtic, es pot augmentar la resiliència dels boscos i fomentar paisatges forestals més resilents.

Forestal, Joan Rovira. Uns projectes de prevenció d'incendis vinculats a perímetres de protecció prioritària, que, segons explica Rovira, es fonamenten en una idea que ja va néixer a finals dels noranta, però la mateixa Generalitat, per problemàtiques i la dificultat amb tot el

El govern català afirma que vol donar prioritat a les polítiques forestals

tema d'autoritacions –“tenim una administració ambiental excessivament gelosa”, diu–, va frenar els mateixos projectes per a la millora i per a la conservació dels boscos.

Un pas fonamental per capgirar això ha estat la modificació de la llei forestal. “Es va voler modificar la llei bàsica de boscos perquè quedés clar que els projectes de prevenció d'incendis eren projectes d'interès

15 milions va ser el pressupost destinat l'any 2025 pel Departament d'Agricultura a polítiques forestals. Bàsicament, adreçat a ens locals per executar i mantenir les franges de protecció per a zones urbanes.

general i superior i que havien de passar al davant de determinades mesures. Perquè, per dir-ho així, podem tenir molt interès a protegir una espècie, però si hi ha un lloc molt concret i puntual, un niu, una planta, un rodal interessant, abans de centrar-nos en el rodal ens hem de centrar en tot el paisatge, perquè si s'hi posa foc se'ns cremarà tot”, exemplifica Rovira.

La responsabilitat del propietari

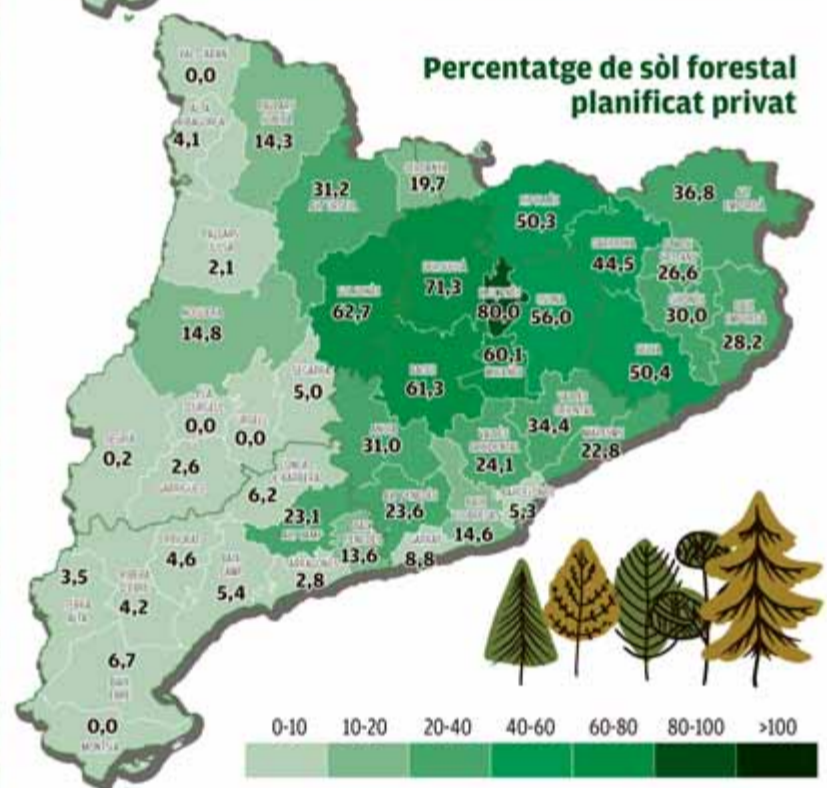
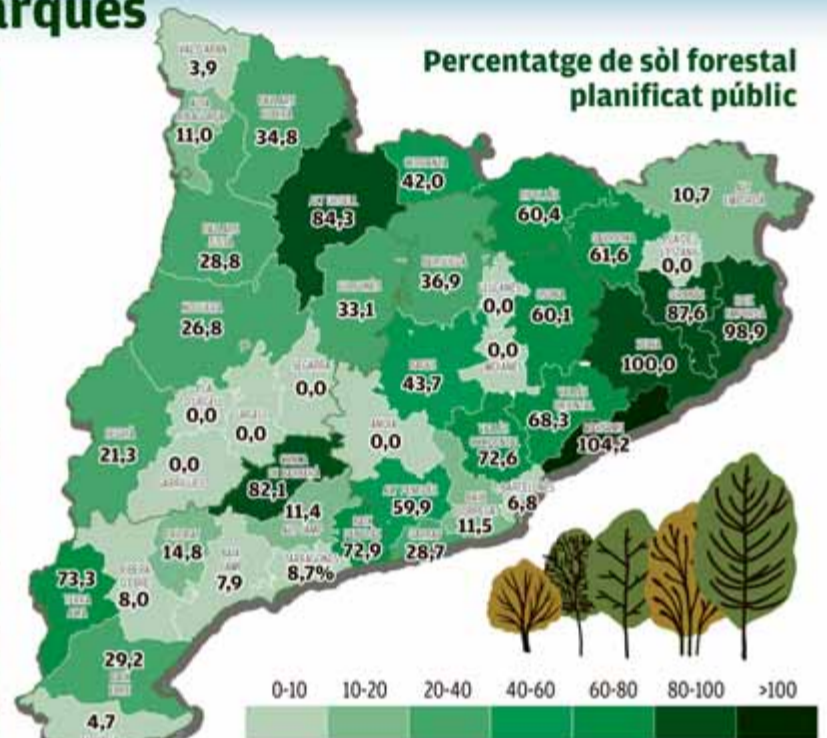
El decret llei 21/2025 del 14 d'octubre passat de mesures per al sector agrari i forestal va introduir modificacions rellevants a la llei forestal, especialment en matèria de prevenció d'incendis, i inclou ajuts a la gestió forestal sostenible i reduccions de càrregues administratives i fiscals. També introduïa, però, el paper del propietari i la seva responsabilitat amb la conservació de l'espai, cosa que va generar fric-

Continua a la plana següent

Planificació forestal a Catalunya per comarques

Comarca	Superfície forestal (ha)	Superfície pública (ha)	Planificat públic (ha)	%	Superfície privada (ha)	Planificat privat (ha)	%
Alt Camp	28.396	438	49	11,4%	27.957	6.448	23,1%
Alt Empordà	85.739	2.888	309	10,7%	82.850	30.480	36,8%
Alt Penedès	29.231	696	417	59,9%	28.534	6.720	23,6%
Alt Urgell	133.951	58.377	49.218	84,3%	75.574	23.581	31,2%
Alta Ribagorça	41.619	28.415	3.113	11,0%	13.204	546	4,1%
Anoia	50.477	680	0	0,0%	49.796	15.429	31,0%
Bages	76.160	1.618	707	43,7%	74.542	45.720	61,3%
Baix Camp	41.158	5.086	403	7,9%	36.071	1.960	5,4%
Baix Ebre	48.336	20.103	5.876	29,2%	28.232	1.896	6,7%
Baix Empordà	38.401	3.038	3.005	98,9%	35.363	9.982	28,2%
Baix Llobregat	27.704	2.933	337	11,5%	24.770	3.613	14,6%
Baix Penedès	16.924	514	374	72,9%	16.410	2.230	13,6%
Barcelonès	3.254	485	32	6,8%	2.768	148	5,3%
Berguedà	101.638	16.761	6.183	36,9%	84.877	60.503	71,3%
Cerdanya	48.560	29.234	12.292	42,0%	19.326	3.805	19,7%
Conca de Barberà	34.709	4.452	3.655	82,1%	30.257	1.889	6,2%
Garraf	12.426	576	165	28,7%	11.850	1.044	8,8%
Garrigues	31.407	748	0	0,0%	30.658	796	2,6%
Garrotxa	60.993	2.736	1.686	61,6%	58.257	25.924	44,5%
Gironès	36.936	455	399	87,6%	36.480	10.932	30,0%
Lluçanès	15.236	22	0	0,0%	15.214	12.170	80,0%
Maresme	26.267	997	1.039	104,2%	25.270	5.760	22,8%
Moianès	27.101	78	0	0,0%	27.022	16.240	60,1%
Montsià	26.721	9.389	443	4,7%	17.331	0	0,0%
Noguera	96.495	33.724	9.038	26,8%	62.771	9.273	14,8%
Osona	73.356	1.606	965	60,1%	71.750	40.174	56,0%
Pallars Jussà	111.833	3.641	15.422	28,8%	58.192	1.219	2,1%
Pallars Sobirà	134.557	96.724	33.638	34,8%	37.833	5.417	14,3%
Pla de l'Estany	15.171	88	0	0,0%	15.082	4.013	26,6%
Pla d'Urgell	1.236	0	0	0,0%	1.236	0	0,0%
Priorat	37.072	1.620	239	14,8%	35.451	1.637	4,6%
Ribera d'Ebre	53.866	8.137	654	8,0%	45.728	1.920	4,2%
Ripollès	91.981	28.202	17.022	60,4%	63.778	32.088	50,3%
Segarra	11.980	0	0	0,0%	11.980	598	5,0%
Segrià	28.215	5.336	1.135	21,3%	22.879	52	0,2%
Selva	77.742	470	470	100,0%	77.271	38.982	50,4%
Solsonès	86.638	7.219	2.389	33,1%	79.418	49.827	62,7%
Tarragonès	11.763	245	21	8,7%	11.518	325	2,8%
Terra Alta	44.716	10.767	7.889	73,3%	33.948	1.179	3,5%
Urgell	8.859	49	0	0,0%	8.810	0	0,0%
Val d'Aran	62.164	55.861	2.151	3,9%	6.303	0	0,0%
Vallès Occidental	35.563	1.789	1.298	72,6%	33.774	8.130	24,1%
Vallès Oriental	48.641	1.871	1.279	68,3%	46.769	16.106	34,4%
TOTAL CATALUNYA	2.075.216	498.087	183.330	36,8%	1.577.128	498.774	31,6%

Font: Observatori Forestal Català



Ve de la plana anterior

cions i va portar els propietaris forestals a presentar esmenes.

“Tradicionalment, a Catalunya, la col·laboració entre la propietat privada, que representa que som els responsables de la gestió de prop del 80% del terreny forestal, s’ha fet des de l’avinentsa, la col·laboració i l’acord amb l’administració. I la modificació de la llei això d’alguna manera ho trencava”, explica el secretari general del Consorci. El greuge més important i que va trobar l’oposició de les entitats representatives del sector, segons explica Rovira, va ser el fet que se situava el propietari “com el responsable de l’execució de projectes que al final no pot assumir a títol individual”. Mesures o projectes que moltes vegades poden tenir un cost superior al cost dels terrenys, hi afegeix Rovira, i per això recorda que des del sector

sempre han reivindicat a l’administració que s’incrementin els recursos i el finançament del sector forestal. “I això s’està fent”, puntualitza. També es va modificar la llei de manera que s’hi recull el deure de col·laboració del propietari amb l’admi-

Els propietaris reclamen més incentius, recursos i finançament per al sector forestal

nistració, amb els ajuts tècnics i econòmics que aquesta administració hi posi, una mesura que, segons Rovira, és lògica i normal “en un país com el nostre, en un país modern, en un país on hi ha una propietat estructurada i on sempre hi ha hagut una voluntat de col·laboració”. “Això ens preocupava, perquè és un tema de fons. Sempre hem reivindicat que hi

hagi un equilibri entre els drets i els deures d’un propietari, un propietari forestal”, hi afegeix.

En aquest sentit, sobre la responsabilitat del propietari en el manteniment dels boscos, el secretari general del Consorci Forestal explica que s’ha passat d’una visió de la propietat dels terrenys forestals que venia del dret romà, una visió “pràcticament absoluta” en què el propietari era el responsable i el que podia disfrutar de l’espai amb molt poques limitacions, a una situació com l’actual, en què el propietari “té moltíssimes obligacions” que no es veuen compensades pel que genera el bosc. “Aquí hi ha una situació de desequilibri clar. Llavors, per no agreujar aquest desequilibri, si hi ha un terreny que es declara d’interès superior per protegir la població o un conjunt de municipis, no pot ser responsabilitat d’un senyor fer les feines i el manteniment de

tot plegat.” D’altra banda, hi ha la qüestió dels incentius. “Jo diria que és tant o més important que aquest senyor tingui un incentiu. Perquè o hi ha un incentiu per a la gestió dels boscos o, més enllà que la normativa sigui més o menys coherent, el que dèiem abans: cada vegada el propietari té menys drets i més obligacions. I, vulguis o no vulguis, la gestió d’un bosc té uns costos”, i recorda que ja hi ha incentius en l’àmbit fiscal en altres qüestions vinculades al medi ambient o a l’interès general.

En definitiva, l’estudi europeu de Resonate té el diagnòstic: calen incentius, menys traves administratives i millorar l’opinió pública. Aquests serien els tres elements clau que ara mateix són les principals barres per a la gestió forestal a Catalunya. També, constata que les accions de gestió forestal serien més efectives per adaptar els boscos als efectes del

canvi climàtic. La resposta tampoc és nova: introduir espècies més tolerants a la sequera, mantenir o augmentar la diversitat d’espècies, i practicar aclarides per disminuir la densitat del bosc i la competència per l’aigua, han estat les considerades més efectives tant al conjunt d’Europa com a Catalunya. En canvi, la reducció en els torns de tallada i, molt especialment, l’absència de gestió s’han considerat mesures poc o gens efectives.

Un cop més, se sap què cal, però fer-ho no és senzill. Com diu Josep Maria Espelta: “Totes les mirades o visions convergeixen, però, és clar, posar en marxa tot aquest procés o mecanisme és complicat.” Mentre els mecanismes es preparen, l’estiu és a tocar i, pel que hem comprovat els darrers dies, les altes temperatures seran molt presents als boscos, i l’amenaça d’incendis, malgrat la pluja, també. ■