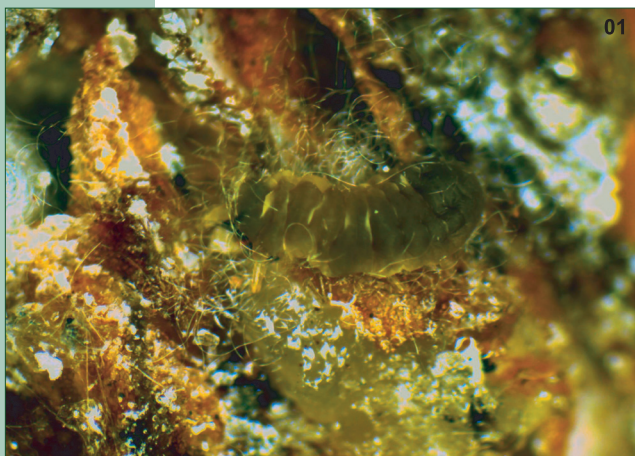


Caparreta del Pi Marítim

Matsucoccus feytaudi



1. Detall d'una femella adulta (3-5 mm), iniciant l'ovisac
2. Detall d'un grup de 6 nimfes del 2n estadi (cists), amb una femella lliure i una segona femella amb l'ovisac cotonós totalment format, carregat d'ous al seu interior
3. Detall d'una colònia d'uns 50 cists, ben visible quan es retira part de l'escorça

4. Els atacs actius de la caparreta es troben ubicats al llarg de les esquerdes de l'escorça, el que origina la presència de regalims fins de resina
5. Quan el nivell de plaga és important, és fàcil trobar exsudats de resina i colònies de cists en moltes de les esquerdes de l'escorça del pi
6. Detall d'una lesió, amb necrosi, de la zona de l'escorça interna i del càmbium-floema

Nom científic: *Matsucoccus feytaudi*
Ducasse, 1941 (Hemiptera: Margarodidae)

Nom comú: caparreta del pi marítim

Espècies similars: en l'àrea circummediterrània hi ha 2 espècies més, *Matsucoccus pini*, que viu sobre *Pinus sylvestris*, *P. uncinata* i *P. mugo*, i *M. josephi* que viu sobre *P. halepensis* i *P. brutia*

DESCRIPCIÓ

Adult-femella: de forma allargada (3-5 mm), amb el cos tou, flexible i segmentat, de color marró (desenvolupa un ovisac cotonós quan està fecundada), amb 2 antenes i 6 potes, però sense ales.

Adult-masclle: de 2 mm, té la típica forma d'insecte alat, amb antenes llargues i potes; l'abdomen acaba amb un llarg plomall de pèls blancs molt característic.

Nimfes: presenta metamorfosi incompleta; les primeres nimfes (0,5 mm) són mòbils, amb antenes i potes; el 2n estadi (o cist) viu fixat, sense potes, ni antenes, és de color marró fosc, amb cutícula dura, de forma subcircular (fins a 2,5 mm), però variable segons les pressions de l'escorça del pi.

CICLE BIOLÒGIC

En la costa mediterrània té 1 generació anual, però a Portugal és bivoltina, com també fa *M. pini*.

Les femelles i les pupes (que donaran lloc als mascles) apareixen d'octubre a març, segons la zona geogràfica; el vol dels mascles es fa durant el període de gener a març.

Després de l'aparellament, les femelles s'amaguen en les esquerdes de l'escorça i dipositen fins a 350 ous dins d'un ovisac cotonós blanc, molt típic.

Les primeres nimfes apareixen uns 30 dies després, entre abril i maig; es dispersen, es fixen i s'alimenten del cambium subcortical (a nivell de les esquerdes de l'escorça) com a insecte xuclador.

El 2n estadi larvari apareix fins setembre; aquest estadi donarà lloc a les femelles, mentre que els mascles patiran 2 mudes més, passant per a l'estadi de prepupa i pupa.

HOSTES AFECTATS

És un insecte picador-xuclador, el qual viu únicament sobre pinastre o pi marítim, *Pinus pinaster*.

Present a Portugal, Espanya, França, Còrsega, Itàlia i Àfrica del Nord (Marroc, Algèria i Tunísia).

DANYS

Provoca danys en l'arbre per les perforacions en l'escorça interna i en el floema, per la ingesta de saba i per la injecció de toxines durant la seva alimentació, les quals provoquen seca del cambium.

Els senyals més evidents dels atacs són la presència dels ovisacs cotonosos blancs (femelles amb ous) en les esquerdes de l'escorça del pi i el degoteig d'exsudats fins de resina (que no cal confondre amb els atacs de l'eruga perforadora *Dioryctria*, ni els atacs de fongs com *Diplodia* i similars).

Els atacs significatius comporten als pins una pèrdua de vigor, clorosi foliar, seca de fullam i brancam.

Els pins més dèbils són susceptibles als atacs de perforadors (Scolytinae i Cerambycidae) i moren.

Aquest insecte es pot convertir en una plaga molt greu pel pi marítim (al 1960-70 van quedar afectades 120.000 ha al SE de França, a Maures et l'Estérel).

CONTROL

Realitzar les plantacions d'acord amb els condicionants climàtics i edàfics que necessita el pi marítim.

Aplicar unes bones pràctiques silviculturals que afavoreixin el vigor i el creixement dels pins.

Es pot fer un seguiment de les poblacions amb la utilització de trampes de pega i de feromones.

Té depredadors, com *Elatophilus nigricornis*, *Hemerobius stigma* i *Malachiomimus pectinatus*.

Si es fan aplicacions, cal seguir les llistes autoritzades del MAGRAMA i fetes per personal qualificat.